

考古工作，揮土尋古

Redescobrir o Passado através de Estudos Arqueológicos

Uncovering a Bygone Age through Archaeological Research

聖保祿學院遺址考古工作與成果

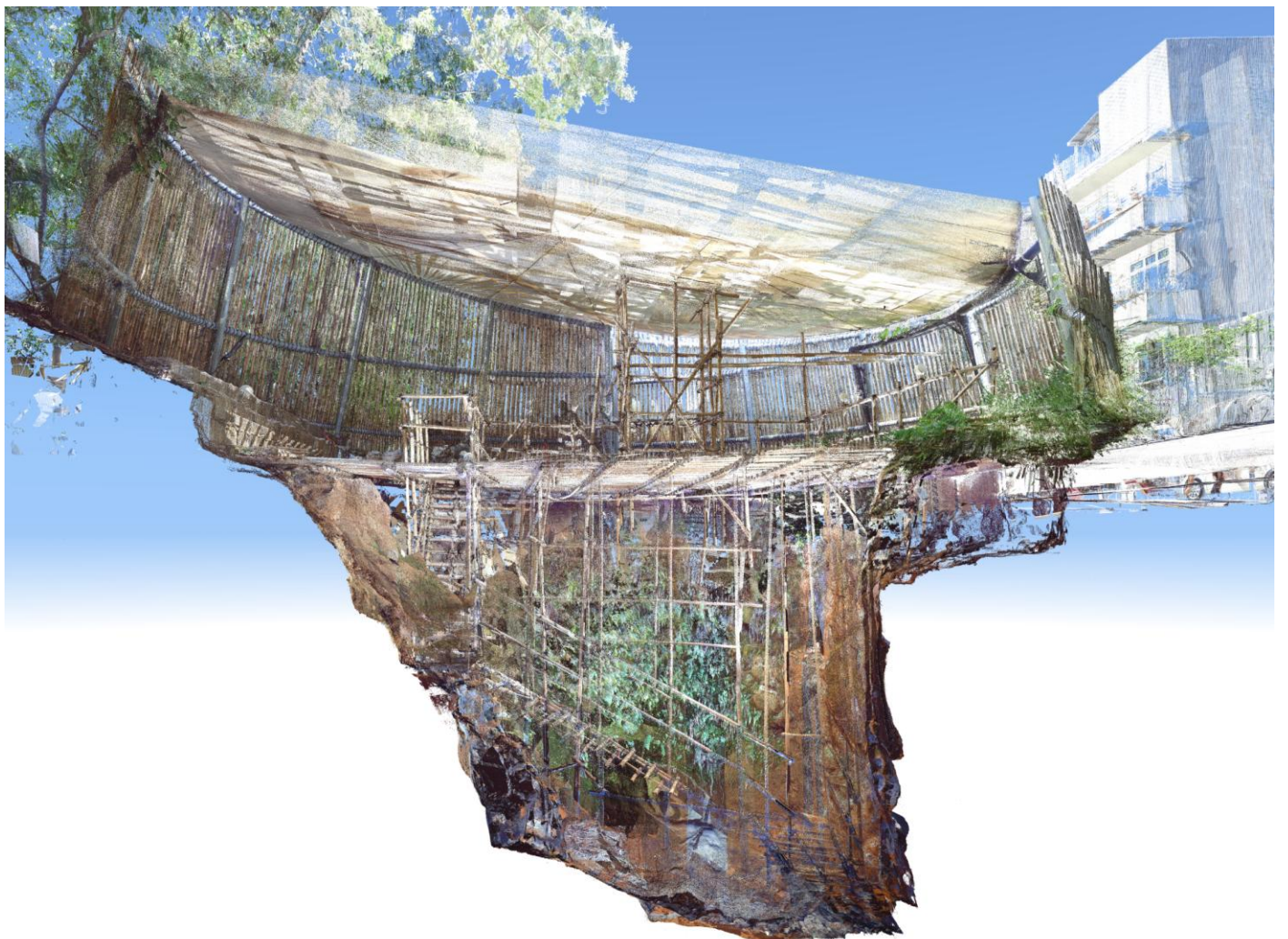
Resultados Positivos do Projecto Arqueológico do sítio do Antigo Colégio de S. Paulo

Fruitful Results of the Archaeological Project of The Site of the Old St. Paul's College

文化局為對聖保祿學院遺址的分布範圍，以及當時神學院的佈局獲取更多資料，2010至2012年間邀請中國社會科學院考古研究所分階段於上述地點進行“聖保祿學院遺址考古調查及發掘工作”。歷次發掘成果豐碩，初步確定了上述範圍屬聖保祿學院遺址東邊緣，遺址內發現的大坑遺跡，更出土大量磚瓦建築構件、數量龐大的陶瓷器碎片，其中出土的數千片青花瓷片中，包括大量年代約為明末清初供外銷的克拉克瓷，反映澳門當時在中西方海上貿易上發揮著積極且重要的作用，亦是當時東西方貿易的重要中轉港和貿易中心。

Na esperança de melhor compreender a extensão da antiga igreja de S. Paulo e do Colégio adjacente, o Instituto Cultural convidou peritos do Instituto de Arqueologia da Academia das Ciências Sociais da China para liderarem o projecto arqueológico intitulado “Projecto de Investigação e Escavação Arqueológica das Ruínas do Colégio de S. Paulo” realizado entre 2010 e 2012. O projecto foi dividido em diferentes fases. Os bons resultados deste projecto confirmaram preliminarmente que a área acima descrita estava inserida dentro do limite Leste do Colégio de S. Paulo. Neste sítio foi encontrado um grande buraco resultante de intervenção humana. Além disso, foram descobertas inúmeras peças de materiais de construção, tais como ladrilhos e tijolos, e peças de cerâmica. Entre estas peças de cerâmica, contam-se milhares de fragmentos de porcelana azul e branca, incluindo a dita porcelana *Kraak* de exportação (*Kraakporselein*). Estima-se que a produção destas peças se situe entre os finais da Dinastia Ming e os primórdios da Dinastia Qing, ilustram bem o papel significativo de Macau, não apenas no contexto do comércio marítimo, mas enquanto porto comercial entre Oriente e Ocidente.

In the hope of better understanding the scope of the old Church and the adjacent St. Paul's College, the Culture Affairs Bureau of Macao invited specialists from the Institute of Archaeology, Chinese Academy of Social Sciences to conduct the archaeological project entitled “St. Paul's College Ruins Archaeological Investigation and Excavation Project” between 2010 and 2012. The project was divided into different stages. The fruitful results of this project confirmed preliminarily that the area described above was included on the eastern limits of St. Paul's College. At this site, a large man-made pit was found on the soil. Moreover, numerous pieces of construction materials, such as tiles, bricks and ceramic pieces, were also excavated. Of these ceramic pieces, there were thousands of fragments of blue and white porcelain artifacts, including *Kraak* porcelain for export. It was estimated that these items were manufactured at the late Ming and early Qing dynasties, illustrate how Macao not only played a significant role in sea trade, but also that it was an important trade port between the East and the West.



路環船鋪街考古工作與成果

Fruitful Results of the Archaeological Project of Rua dos Estaleiros, in Coloane

Resultados Positivos do Projecto Arqueológico da Rua dos Estaleiros, em Coloane

文化局於 2012 年及 2013 年於船鋪街一帶進行考古調查，根據此地區過去的考古調查資料，加上實地勘察及試掘、GIS 考古潛質模型等結果，估計該處為高潛質考古區域。因此於 2014 年設立“路環船鋪街考古項目”，主動邀請香港及內地的考古、地質及古環境專家組成聯合考古隊，展開考古發掘工作。該處出土了不同時期的考古遺物及遺跡，說明先民於不同時期都選擇於此活動。為澳門考古研究開展了全新的一頁，並以考古實證填補了本地史前及歷史時期的空白頁。

Em 2012 e 2013, o Instituto Cultural realizou trabalhos de investigação arqueológica na área da Rua do Estaleiro, em Coloane. Foi possível deduzir que esta parte da ilha apresenta um elevado potencial arqueológico ao combinar os dados provenientes de levantamentos arqueológicos anteriores, os resultados dos trabalhos realizados com o auxílio de um Modelo de Potencial Arqueológico de SIG, e outras pesquisas e sondagens adicionais. Por esta razão, lançou-se o “Projecto Arqueológico da Rua do Estaleiro em Coloane”, no ano de 2014. O Instituto Cultural convidou peritos de Hong Kong e de Guangdong para formarem uma equipa, composta por especialistas em arqueologia, geologia e estudo paleoambiental, para desenvolverem uma série de trabalhos arqueológicos. Considerando que foram encontrados vários vestígios arqueológicos, datados de diferentes períodos, demonstrou-se que tiveram lugar ocupações humanas nesta parte da ilha em diversas épocas. Os resultados positivos da investigação têm vindo a motivar que a pesquisa arqueológica em Macau entre numa nova fase, sendo que os novos dados arqueológicos permitiram preencher as lacunas históricas relativas ao período entre a Pré-História e a Dinastia Ming.

In 2012 and 2013, the Cultural Affairs Bureau conducted an archaeological investigation in the area of Rua do Estaleiro, in Coloane. It was possible to deduct that this part of the island has a high archaeological potential through a combination of earlier archaeological surveys, the results from the works conducted with the assistance of a GIS Model of Archaeological Potential, and with further research and trial diggings. For this reason, “The archaeological project of Rua do Estaleiro in Coloane” was launched in 2014. The Cultural Affairs Bureau invited experts in the fields of archaeology, geology and paleo-environment from Hong Kong and Guangdong to form an investigation team and to carry out a series of archaeological works. Due to the numerous archaeological remains that were found, dating from different periods, it was proven that human occupation took place in this part of the island in various periods of time. The fruitful results of the investigation helped the archaeological research of Macao to enter a new phase, with new archaeological evidence filling the missing history between the Pre-historic period and the Ming Dynasty.

